

<input type="checkbox"/> EI 1r cicle	<input type="checkbox"/> ESO	<input type="checkbox"/> FPB	<input type="checkbox"/> PFQB	<input type="checkbox"/> ERE: Música i Dansa	<input type="checkbox"/> PGA
<input type="checkbox"/> EI 2n cicle	<input type="checkbox"/> BAT	<input type="checkbox"/> FPGM	<input type="checkbox"/> ERE: EOI	<input type="checkbox"/> ERE: Plàstica i Disseny	<input type="checkbox"/> PEC
<input type="checkbox"/> EP	<input type="checkbox"/> FPA	<input type="checkbox"/> FPGS		<input type="checkbox"/> ERE: Esportius	



FINALITAT I ABAST



NORMATIVA



DESCRIPCIÓ DEL PROCEDIMENT



DIAGRAMA DE FLUX



RESOLUCIONS



DICCIONARI DEL RECURS



FORMULARIS

CONTROL DE MODIFICACIONS

Edició	Data	Responsable	Descripció de les modificacions
01	18/07/2019	Direcció General d'Innovació Educativa i Ordenació	Actualització de normativa
00	03/10/2018	Servei d'Avaluació i Estudis (Direcció General de Política Educativa)	Inicial



FINALITAT I ABAST

La programació general anual (PGA) és l'instrument bàsic que recull la planificació, l'organització i el funcionament del centre, com a concreció anual dels diferents aspectes que es recullen en el projecte educatiu del centre. L'elaboració d'aquest document s'ha d'adequar a les exigències de rigor, senzillesa i utilitat.

La PGA inclou la informació administrativa i el pla d'actuació per a la millora (PAM).

El Pla d'actuació per a la millora (PAM) constitueix la part pedagògica de la PGA i té les finalitats següents: incrementar el percentatge d'alumnat que assoleix els objectius i les competències clau corresponents, reduir l'absentisme escolar, millorar la competència emocional i les habilitats d'interacció social de l'alumnat per a aconseguir una major integració socioeducativa, garantir que l'alumnat assolisca una competència plurilingüe efectiva, augmentar la taxa de titulació de l'alumnat en l'Educació Secundària Obligatòria i desenvolupar accions per a previndre i compensar les desigualtats en educació.

Les finalitats de les actuacions del PAM són:

- a) Desenvolupar intervencions educatives inclusives i canvis organitzatius i metodològics que donen resposta a les necessitats educatives des d'una perspectiva inclusiva.
- b) Incrementar el percentatge d'alumnat que assoleix els objectius i les competències clau corresponents.
- c) Augmentar la taxa de titulació de l'alumnat en l'educació secundària obligatòria.
- d) Reduir l'absentisme i l'abandonament escolar prematur i incrementar la taxa d'escolarització en l'educació postobligatòria.
- e) Millorar la competència emocional i les habilitats d'interacció social de l'alumnat per aconseguir una major integració socioeducativa.
- f) Desenvolupar accions per a previndre i compensar les desigualtats en educació des d'una perspectiva inclusiva.
- g) Garantir que l'alumnat assolisca una competència plurilingüe efectiva.
- h) Propiciar espais formatius orientats a l'aprenentatge al llarg de la vida de les persones adultes participants per a garantir una formació bàsica, el disseny autònom d'itineraris de vida personal, acadèmica i professional, la participació ciutadana, social i cultural i l'atenció a la població adulta en risc d'exclusió social a fi de promoure'n la inserció social.



NORMATIVA

- [Ordre 33/2018, de 10 d'agost](#), de la Conselleria d'Educació, Investigació, Cultura i Esport, per la qual s'aproven les bases reguladores per a la concessió d'ajudes econòmiques en concepte de subvenció i d'hores addicionals de professorat dirigides a centres privats concertats per al desenvolupament d'actuacions adreçades a l'alumnat de compensació educativa, a la reducció de l'abandonament escolar i altres actuacions o programes inclosos en el Pla d'actuació per a la millora.
- [Decret 234/1997](#), pel qual s'aprova el Reglament orgànic i funcional dels instituts d'Educació Secundària.
- [Llei orgànica 8/2013](#), de 9 de desembre, per a la millora de la qualitat educativa.
- [Llei Orgànica 2/2006](#), de 3 de maig, d'educació.

La informació de la normativa aplicable està disponible a l'enllaç següent:

<http://www.ceice.gva.es/va/web/innovacion-calidad/plan-de-actuacion-para-la-mejora>



DESCRIPCIÓ DEL PROCEDIMENT

L'elaboració del PAM s'iniciarà amb el diagnòstic del centre i del context a partir de l'avaluació interna, la determinació de les barreres per a la inclusió, els resultats acadèmics, atenent els àmbits de millora i els resultats acadèmics del curs anterior.

Els centres docents, en el marc de l'autonomia pedagògica, organitzativa i de gestió d'aquests, poden organitzar programes o actuacions de disseny propi que desenvolupen qualsevol de les línies d'actuació que especifica l'article 4 del Decret 104/2018, i que han d'incloure en el seu Pla d'actuació per a la millora (PAM).

Amb l'objectiu d'organitzar la pràctica docent, i amb el coneixement de la dotació completa d'hores de professorat de què disposen, els centres educatius hauran d'elaborar el disseny de les actuacions que es duran a terme dins del seu PAM durant el curs 2019-2020.

Aquest disseny l'hauran d'aprovar el claustre i el consell escolar abans del 30 de setembre de 2019.

Posteriorment, s'hauran d'omplir les actuacions que configuren el PAM del curs 2019-2020 en l'apartat corresponent d'ITACA, i s'hauran d'aprovar junt amb la PGA, abans del lliurament d'aquesta a l'Administració.

Pel que fa als **continguts**, ha d'incloure almenys:

a) Revisió del Projecte educatiu de centre

Pel que fa als seus continguts, ha d'incloure almenys les modificacions dels plans i programes del Projecte educatiu, si s'han aprovat en el curs 2018-2019 o si hi ha previsió de revisió.

Per a més informació veure l'apartat del portal web Gestor: «PEC».

b) Concreció anual del projecte lingüístic de centre o del disseny particular del programa

Els centres educatius han de concretar la situació del Programa o Programes d'educació bilingüe o plurilingüe autoritzats en els seus Projectes lingüístics o dissenys particulars del programa. Han d'indicar els programes que aplica el centre, la quantitat d'alumnat per nivell en cada programa, així com les hores que cada àrea, matèria o mòdul vehicula en cada llengua durant el curs 2019-2020. També s'hi han d'incloure les decisions organitzatives del curs escolar per a l'aplicació dels programes que té autoritzats el centre.

Les fitxes de recurs relacionades amb aquest punt es poden trobar als apartats del portal web Gestor: «Gestió de l'equip humà» i «Procés plurilingüe i intercultural».

c) Criteris pedagògics per a l'elaboració dels horaris de l'alumnat

Els criteris pedagògics per a l'elaboració de l'horari de l'alumnat i els horaris dels diversos grups d'alumnat.

Per a més informació veure l'apartat del portal web Gestor: «Gestió horària».

d) Concreció del currículum:

- Programacions didàctiques
- Llibres de text i la resta de materials curriculars
- Productes de suport per a l'alumnat amb necessitats educatives especials derivades de discapacitat
- Matèries cofinançades pel Fons Social Europeu
- Programa d'orientació i reforç per a l'avanç i suport en l'educació
- Programació anual del departament d'orientació

Les fitxes de recurs relacionades amb aquest punt es poden trobar als apartats del portal web Gestor: «Gestió de recursos materials» i «Procés d'aprenentatge-ensenyament».

e) El programa anual de formació permanent del professorat

Les fitxes de recurs relacionades amb aquest punt es poden trobar a l'apartat del portal web Gestor: «Formació de la comunitat educativa».

f) El programa anual de menjador escolar

La direcció del centre docent ha d'elaborar per a cada curs un programa, que ha de ser aprovat pel consell escolar del centre, que ha de respectar i desenvolupar el Projecte educatiu de menjador escolar del centre i establir els aspectes concrets d'organització i funcionament del menjador en cada curs.

Les fitxes de recurs relacionades amb aquest punt es poden trobar a l'apartat del portal web Gestor: «Gestió dels serveis complementaris».

g) Programa anual d'activitats complementàries i extraescolars i serveis complementaris

Les fitxes de recurs relacionades amb aquest punt es poden trobar als apartats del portal web Gestor: «Gestió dels serveis complementaris» i «Procés d'aprenentatge-ensenyament».

h) Altres concrecions del Projecte educatiu

La PGA recollirà també les línies d'actuació següents d'acord amb les propostes de millora elaborades el curs anterior relacionades amb els plans i programes següents: PADIE, PAT, Pla de transició, Pla d'igualtat i convivència, projectes emmarcats dins dels programes europeus.

Les fitxes de recurs relacionades amb aquest punt es poden trobar als apartats del portal web Gestor.

i) Mecanismes d'avaluació de les mesures de millora adoptades com a conseqüència dels resultats obtinguts en les avaluacions

Aquest apartat inclou els mecanismes d'avaluació de les mesures de millora adoptades com a conseqüència dels resultats obtinguts en les avaluacions realitzades durant el curs anterior.

El PAM està conformat pel conjunt d'intervencions educatives que es realitzen en un centre educatiu per a la millora de la qualitat educativa que inclou, entre altres aspectes, la consecució de l'equitat en l'educació i la millora de les competències de l'alumnat.

Les intervencions educatives han de donar resposta a les necessitats, els interessos i les motivacions de tot l'alumnat del centre des d'una perspectiva inclusiva i s'organitzaran dins de les línies d'acció següents, algunes de les quals es configuren com a programes:

- a) Programa d'aula compartida (PAC).
- b) Programa de millora de l'aprenentatge i del rendiment (PMAR de 3r d'ESO per àmbits).
- c) Programa de reforç per a 4t d'ESO (PR4).
- d) Suport a l'alumnat amb necessitats específiques de suport educatiu (NESE).
- e) Altres actuacions:
- Concreció del currículum.
 - Projecte lingüístic del centre.
 - Organització de grups flexibles.
 - Organització d'activitats de reforç i d'aprofundiment.
 - Organització de l'opcionalitat.
 - Mesures o programes de compensació educativa.
 - Reducció de l'abandonament escolar primerenc.
 - Millora de la convivència.
 - Mesures educatives complementàries per a l'alumnat que romanga un any més en el mateix curs.
 - Actuacions complementàries contra l'abandonament escolar dins l'àmbit del programa PROEDUCAR.

Més informació en:

<http://www.ceice.gva.es/web/innovacion-calidad/plan-de-actuacion-para-la-mejora>

En l'apartat següent, «diagrama de flux», es descriu gràficament el procediment d'elaboració/modificació, aprovació i seguiment de la PGA.

Qualsevol modificació posterior del PAM haurà de ser comunicada a la Direcció General de Política Educativa per correu electrònic (pam@gva.es) i a la Inspecció d'Educació.



DIAGRAMA DE FLUX

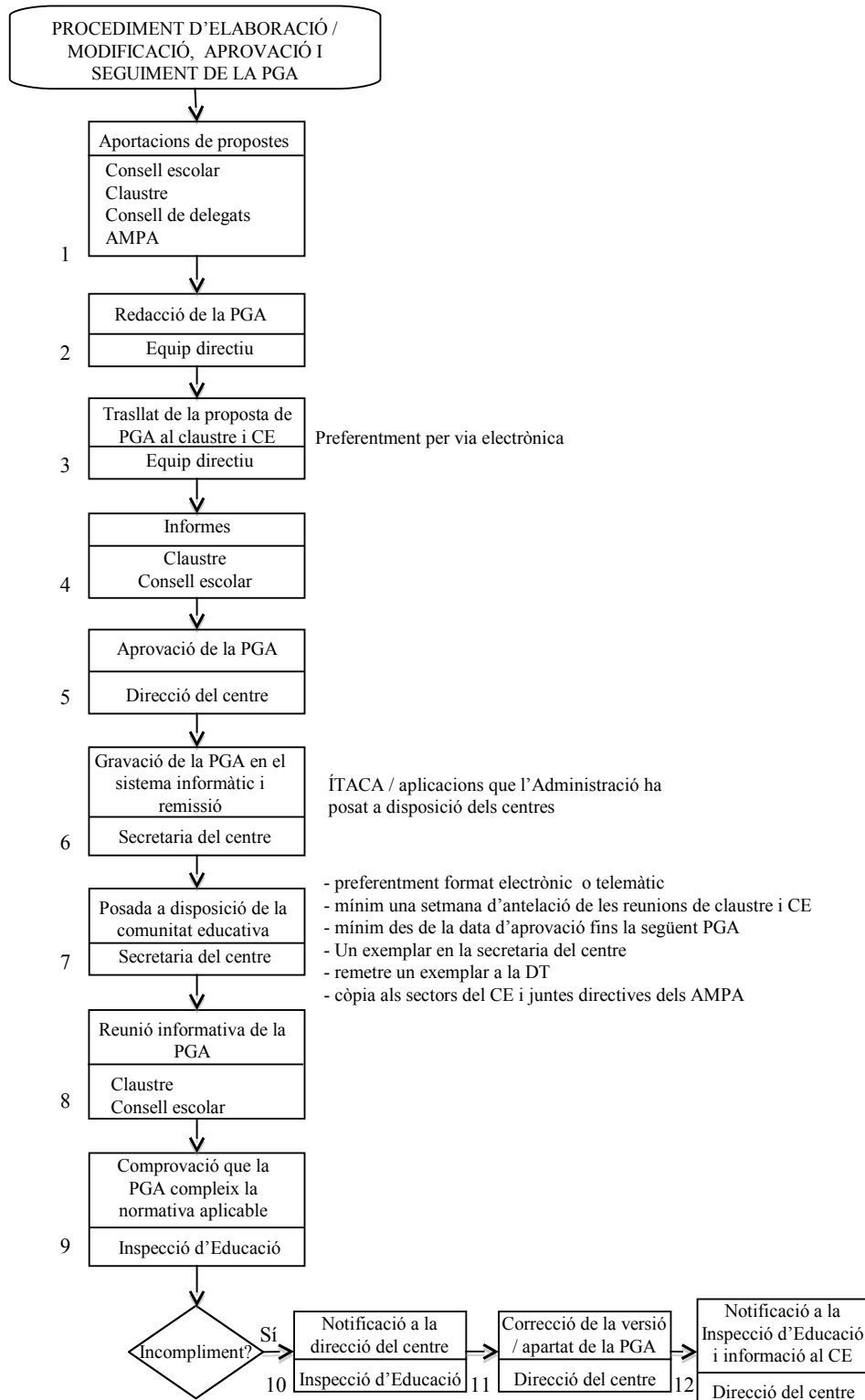


Diagrama de flux basat en les resolucions d'EI/EP i ESO/BAT



RESOLUCIONS

- Resolució per la qual s'aproven les instruccions per a l'organització i el funcionament dels centres que imparteixen Educació Secundària Obligatòria i Batxillerat durant el curs corresponent (disponible en: <http://www.ceice.gva.es/va/web/ordenacion-academica/secundaria/normativa/instrucciones-de-inicio-de-curso>).

La informació de les resolucions anuals aplicables està disponible a l'enllaç següent:

<http://www.ceice.gva.es/va/web/innovacion-calidad/plan-de-actuacion-para-la-mejora>



DICCIONARI DEL RECURS

Aquesta és la paraula clau relacionada amb aquest recurs, la definició de la qual es pot trobar a l'enllaç següent:

- ▶ [D_0094](#): Pla d'actuació per a la millora (PAM)

Aquest document no té valor jurídic.