

<input type="checkbox"/> EI 1r cicle	<input type="checkbox"/> ESO	<input type="checkbox"/> FPB	<input type="checkbox"/> PFQB	<input type="checkbox"/> ERE: Música i Dansa	<input type="checkbox"/> PGA
<input type="checkbox"/> EI 2n cicle	<input type="checkbox"/> BAT	<input type="checkbox"/> FPGM	<input type="checkbox"/> ERE: EOI	<input type="checkbox"/> ERE: Plàstica i Disseny	<input type="checkbox"/> PEC
<input type="checkbox"/> EP	<input type="checkbox"/> FPA	<input type="checkbox"/> FPGS		<input type="checkbox"/> ERE: Esportius	



FINALITAT I ABAST



NORMATIVA



DESCRIPCIÓ DEL PROCEDIMENT



DIAGRAMA DE FLUX



RESOLUCIONS



DICCIONARI DEL RECURS



ENTITATS I INSTITUCIONS



FORMULARIS

CONTROL DE MODIFICACIONS

Edició	Data	Responsable	Descripció de les modificacions
00	18/12/2018	Servei de Planificació i Gestió de la Formació Permanent del Professorat (Subirecció General de Formació del Professorat)	Inicial



FINALITAT I ABAST

El Pla anual de formació permanent del professorat (PAF) és l'instrument que estableix els objectius, defineix les línies estratègiques i la planificació de la formació permanent del professorat no universitari amb caràcter anual per a tota la Comunitat Valenciana.

Aquestes línies són impulsades des de la Conselleria d'Educació, Investigació, Cultura i Esport a través de la Secretaria Autonòmica d'Educació i Investigació, i gestionades i planificades per la Subdirecció General de Formació del Professorat a través del Servei de Planificació i Gestió de la formació permanent del professorat i del Servei de Registre i Acreditació Docent.

En el desenvolupament del Pla anual de formació permanent del professorat i de totes aquelles actuacions que se'n deriven, treballaran activament tant la Subdirecció General de Formació del Professorat, a través dels serveis que té adscrits, com la xarxa d'assessories de formació dels CEFIRE, en col·laboració directa amb les coordinadores i els coordinadors de formació dels centres sostinguts amb fons públics.



NORMATIVA

- [Resolució de 20 de juliol de 2018](#), de la Secretaria Autonòmica d'Educació i Investigació, per la qual s'estableix el Pla anual de formació permanent del professorat per al curs 2018-2019. [DOGV, 30.08.2018, núm. 8372, p. 35326-35333].
- [Resolució de 28 de setembre de 2018](#), de la Secretaria Autonòmica d'Educació i Investigació, per la qual es convoquen les modalitats formatives, projectes de formació en centres, grups de treball i seminaris. [DOGV, 04.10.2018, núm. 8397, p. 39783-39790].
- [Ordre 65/2012, de 26 d'octubre](#), de la Conselleria d'Educació, Formació i Ocupació, que estableix el model de formació permanent del professorat i el disseny, reconeixement i registre de les activitats formatives. [DOGV, 31.10.2012, núm. 6893, p. 30587-30601].



DESCRIPCIÓ DEL PROCEDIMENT

El Pla Anual de Formació Permanent es desenvolupa en 3 nivells de concreció:

1. Concreció del Pla Anual de Formació (PAF) de la Conselleria d'Educació, Investigació, Cultura i Esport.

Oferta general per a tot el professorat de la Comunitat Valenciana, oferida des de la conselleria o des dels CEFIRE de forma coordinada.

2. Pla anual d'Actuació (PAA) dels CEFIRE.

Concreció de l'oferta general establerta per la conselleria i actuacions formatives pròpies de la seua zona d'influència a partir de les necessitats detectades.

3. Programa anual de formació de centre (PAF) dels centres educatius.

Eina per establir les activitats de formació permanent que es desenvoluparan durant el curs escolar. Formarà part de la Programació General Anual (PGA), tindrà com finalitat assolir els objectius establerts en el Projecte Educatiu de Centre (PEC) i s'avaluarà a través de la memòria final de curs.

[Formulari per a la sol·licitud i gestió del Programa Anual de Formació \(PAF\)](#)

[Tutorial formulari sol·licitud PAF: compliment del PAF](#)

Els centres educatius, vista l'oferta general de la CEICE i l'oferta pròpia dels CEFIRE, podran sol·licitar la realització de:

- **Projectes de formació en centres.** El formulari de sol·licitud forma part del [formulari de sol·licitud del Programa Anual de Formació](#).

[Tutorial formulari sol·licitud de projectes de formació en centres](#)

- **Seminaris i de grups de treball,** per mitjà de la corresponent convocatòria.

[Formulari per a la sol·licitud de grups de treball i seminaris](#)

[Tutorial formulari sol·licitud de grups de treball i de seminaris](#)

Més informació en la web de la CEICE:

<http://www.ceice.gva.es/web/formacion-profesorado/proyectos-de-formacion-en-centros>

- **Altres actuacions formatives** que consideren necessàries, coordinades pels CEFIRE, amb la finalitat de cobrir les necessitats del professorat.

El Servei de Gestió i Planificació de la formació permanent del professorat comunicarà als centres aquelles activitats que seran reconegudes com a formació permanent a través de la corresponent assessoria de referència, per a la qual cosa hauran de complir la normativa vigent en matèria de formació.

La direcció dels centres educatius públics designarà, d'entre els membres del claustre, una coordinadora o un coordinador de formació. Aquesta persona, amb les ferramentes proporcionades per la Secretaria Autonòmica d'Educació i Investigació i amb l'ajuda de l'assessoria de referència de la xarxa CEFIRE, recopilarà les necessitats formatives del claustre i elaborarà i gestionarà el Programa Anual de Formació per al curs 2018-2019 en funció de les necessitats detectades i les propostes incorporades al Pla d'Actuació per a la Millora (PAM).

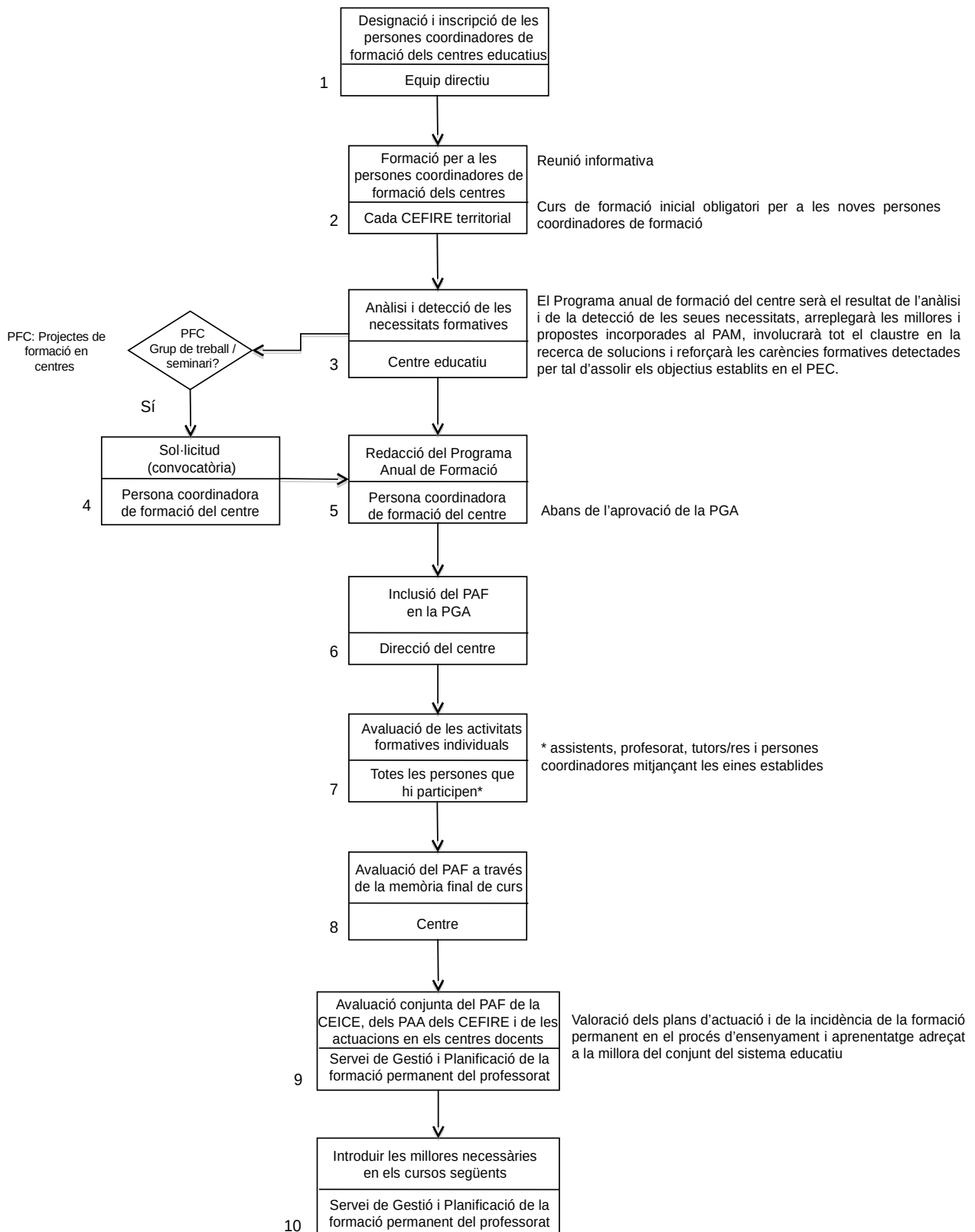
[Tutorial formulari sol·licitud PAF: inscripció persones coordinadores](#)

Més informació en la web de la CEICE:

<http://www.ceice.gva.es/web/formacion-profesorado/plan-anual-de-formacion>



DIAGRAMA DE FLUX





RESOLUCIONS

- [Resolució de 14 de desembre de 2018](#), de la Secretaria Autònoma d'Educació i Investigació, per la qual s'assignen recursos econòmics als centres públics educatius de titularitat de la Generalitat per a desenvolupar les modalitats formatives projectes de formació en centres, grups de treball i seminaris
[Annex I \(relació de centres amb assignació econòmica\)](#)
[Annex II \(relació de centres que no reben assignació econòmica\)](#)
- [Resolució de 16 de novembre de 2018](#), de la Secretaria Autònoma d'Educació i Investigació, per la qual s'estableix la dotació de recursos econòmics als centres públics educatius de titularitat de la Generalitat per a desenvolupar les modalitats formatives projectes de formació en centres, grups de treball i seminaris. [DOGV, 21.11.2018, núm. 8428, p. 44832-44834].



DICCIONARI DEL RECURS

Les definicions de les següents paraules clau relacionades amb aquest recurs les pots trobar al següent enllaç: <http://www.gestoreducatiu.gva.es/va/diccionari>

- ▶ D_0140: Projecte de formació en centre (Programa anual de formació de centre: PAF)
- ▶ D_0141: Seminari (Programa anual de formació de centre: PAF)
- ▶ D_0142: Grup de treball (Programa anual de formació de centre: PAF)



ENTITATS I INSTITUCIONS

Relació d'entitats i institucions relacionades amb aquest recurs:

- ▶ CEFIRE: [Centre de Formació, Innovació i Recursos per al professorat](#)



FORMULARIS

Els formularis relacionats amb aquest recurs els pots trobar al següent enllaç:
<http://www.gstoreducatiu.gva.es/va/formularis>

- ▶ F_0170: [Cessió de drets de propietat intel·lectual \(grups de treball\)](#)
- ▶ F_0171: [Autorització de la direcció del centre \(grup de treball\)](#)