

<input type="checkbox"/> EI 1r cicle	<input type="checkbox"/> ESO	<input type="checkbox"/> FPB	<input type="checkbox"/> PFQB	<input type="checkbox"/> ERE: Música i Dansa	<input type="checkbox"/> PGA
<input type="checkbox"/> EI 2n cicle	<input type="checkbox"/> BAT	<input type="checkbox"/> FPGM	<input type="checkbox"/> ERE: EOI	<input type="checkbox"/> ERE: Plàstica i Disseny	<input type="checkbox"/> PEC
<input type="checkbox"/> EP	<input type="checkbox"/> FPA	<input type="checkbox"/> FPGS		<input type="checkbox"/> ERE: Esportius	



FINALITAT I ABAST



NORMATIVA



DESCRIPCIÓ DEL PROCEDIMENT



DIAGRAMA DE FLUX



RESOLUCIONS

CONTROL DE MODIFICACIONS

Edició	Data	Responsable	Descripció de les modificacions
01	18/07/2019	Direcció General d'Innovació Educativa i Ordenació	Actualització de normativa
00	28/09/2018	Servei d'Avaluació i Estudis (Direcció General de Política Educativa)	Inicial



FINALITAT I ABAST

La programació general anual (PGA) és l'instrument bàsic que recull la planificació, l'organització i el funcionament del centre, com a concreció anual dels diferents aspectes que es recullen en el projecte educatiu del centre. L'elaboració d'aquest document s'ha d'adequar a les exigències de rigor, senzillesa i utilitat.

La informació administrativa de la PGA és el document d'organització administrativa del centre i ha de constar de l'estadística de principi de curs (ITACA), l'informe de context (facilitat per l'Administració educativa), la situació de les instal·lacions i de l'equipament, l'horari general, l'actualització dels requisits lingüístics per a la catalogació de llocs, els calendaris i altres informacions relatives als suports humans i als recursos materials del centre que puguen ser d'interés.



NORMATIVA

- [Decret 233/1997](#), pel qual s'aprova el Reglament orgànic i funcional de les escoles d'Educació Infantil i dels col·legis d'Educació Primària.
- [Decret 234/1997](#), pel qual s'aprova el Reglament orgànic i funcional dels instituts d'Educació Secundària.
- [Llei orgànica 8/2013](#), de 9 de desembre, per a la millora de la qualitat educativa.
- [Llei Orgànica 2/2006](#), de 3 de maig, d'educació.



DESCRIPCIÓ DEL PROCEDIMENT

És el document d'organització administrativa del centre i ha de constar de l'estadística de principi de curs (ITACA), l'informe de context (facilitat per l'Administració educativa), la situació de les instal·lacions i de l'equipament, l'horari general, l'actualització dels requisits lingüístics per a la catalogació de llocs, els calendaris i altres informacions relatives als suports humans i als recursos materials del centre que puguen ser d'interés.

Conté els apartats següents:

- **Horari general:** atenent les particularitats de cada centre i el millor aprofitament de les activitats docents i complementàries, l'equip directiu, oït el claustre i el consell escolar, estudiarà la jornada escolar i l'estructura de l'horari general, l'aprovació de la qual correspondrà a la direcció del centre, en virtut de les atribucions que confereix a aquest òrgan la nova redacció de l'article 132.1 de la Llei orgànica 2/2006, donada per la Llei orgànica 8/2013.
- **Calendari d'avaluacions i recuperacions (en ESO i Batxillerat):** els centres docents, en virtut de la seua autonomia pedagògica i organitzativa, han d'establir el nombre i el calendari de les sessions d'avaluació que es realitzaran per a cada curs acadèmic i grup d'alumnat al llarg del període lectiu ordinari del curs. Com a mínim es realitzarà una avaluació cada trimestre. En l'Educació Secundària Obligatòria, a més, serà preceptiu realitzar una avaluació inicial. L'última sessió d'avaluació, en finalitzar el període lectiu del curs escolar, tindrà caràcter d'avaluació final ordinària. L'alumnat amb matèries no superades en l'avaluació final ordinària comptarà amb una avaluació extraordinària.
- **Calendari de reunions dels òrgans col·legiats i de govern del centre, d'avaluacions, de lliurament de la informació i d'entrevistes a les famílies/representants legals de l'alumnat:** serà establert amb la finalitat de dotar d'operativitat i eficiència aquests òrgans: consell escolar, equip directiu, claustre, comissió de coordinació pedagògica i equips docents.

- **Actualització dels requisits lingüístics per a la catalogació de llocs:**
 - Capacitació lingüística del professorat
 - Catalogació de llocs de treball docents en valencià
 - Classificació de llocs de treball docent en llengua estrangera

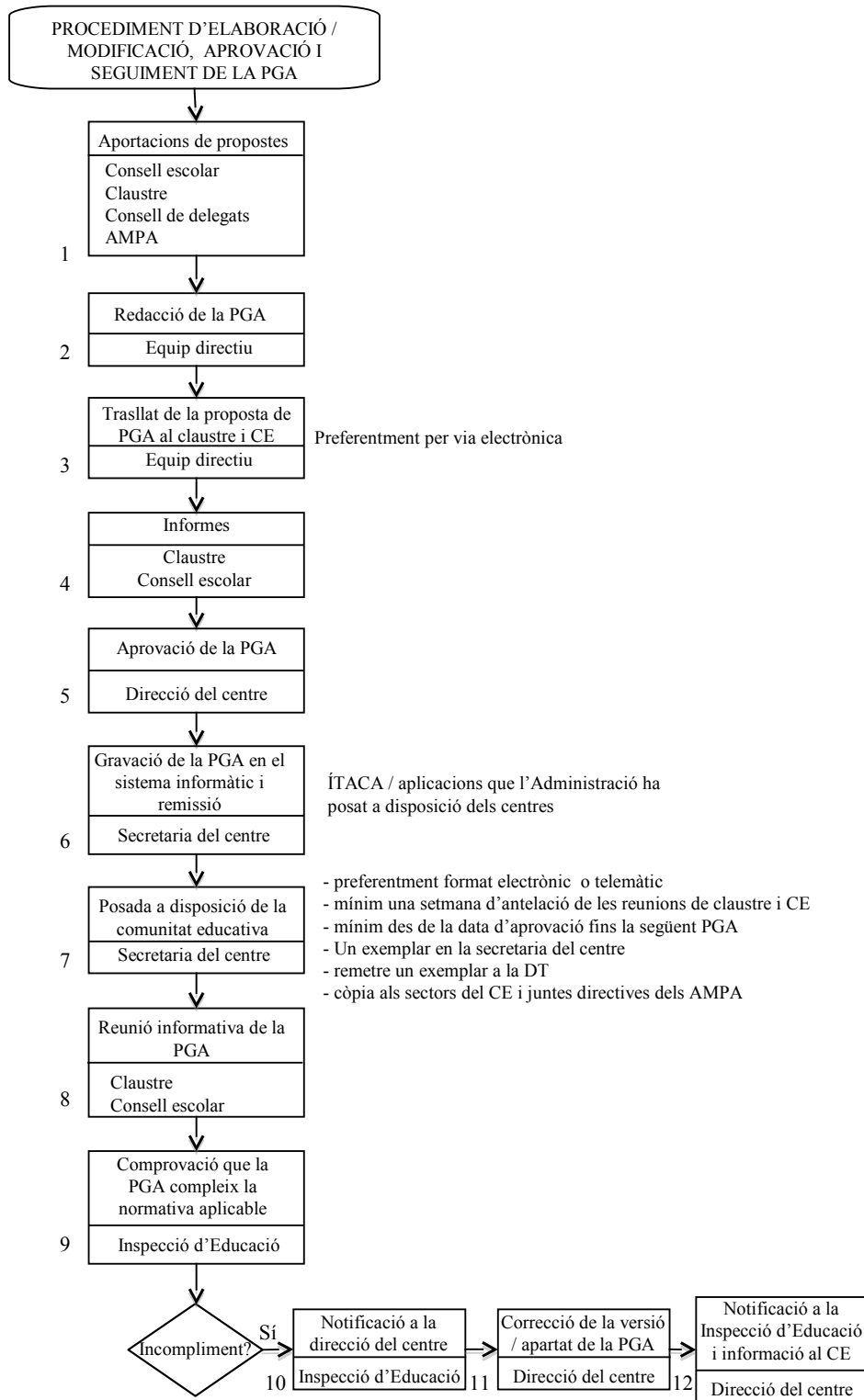
- **Altres aspectes:** en general s'inclouran tots els aspectes relatius a l'organització i el funcionament del centre, i altres informacions relatives als suports personals i als recursos materials del centre que puguen ser d'interés.

La data límit de remissió de la PGA a l'Administració, així com la informació detallada dels punts anteriors, s'indica en les diferents resolucions per les quals es dicten instruccions en matèria d'ordenació acadèmica i d'organització de l'activitat docent.

Procediment descrit en el diagrama de flux de l'apartat següent.



DIAGRAMA DE FLUX



Digrama de flux basat en les resolucions d'EI/EP i ESO/BAT



RESOLUCIONS

- Resolució anual per la qual s'aproven les instruccions per a l'organització i el funcionament dels centres que imparteixen Educació Infantil de segon cicle i Educació Primària durant el curs corresponent (disponible en: <http://www.ceice.gva.es/va/web/ordenacion-academica/secundaria/normativa/instrucciones-de-inicio-de-curso>).
- Resolució anual per la qual s'aproven les instruccions per a l'organització i el funcionament dels centres que imparteixen Educació Secundària Obligatòria i Batxillerat durant el curs corresponent (disponible en: <http://www.ceice.gva.es/va/web/ordenacion-academica/secundaria/normativa/instrucciones-de-inicio-de-curso>).

Aquest document no té valor jurídic.