

<input type="checkbox"/> EI 1r cicle	<input type="checkbox"/> ESO	<input type="checkbox"/> FPB	<input type="checkbox"/> PFQB	<input type="checkbox"/> ERE: Música i Dansa	<input type="checkbox"/> PGA
<input type="checkbox"/> EI 2n cicle	<input type="checkbox"/> BAT	<input type="checkbox"/> FPGM	<input type="checkbox"/> ERE: EOI	<input type="checkbox"/> ERE: Plàstica i Disseny	<input type="checkbox"/> PEC
<input type="checkbox"/> EP	<input type="checkbox"/> FPA	<input type="checkbox"/> FPGS		<input type="checkbox"/> ERE: Esportius	



FINALITAT I ABAST



NORMATIVA



DESCRIPCIÓ DEL PROCEDIMENT



DIAGRAMA DE FLUX



RESOLUCIONS



RESULTATS



DICCIONARI DEL RECURS



ENTITATS I INSTITUCIONS



FORMULARIS

CONTROL DE MODIFICACIONS

Edició	Data	Responsable	Descripció de les modificacions
03	28/02/2020	Servei Planificació Educativa (Direcció General de Centres Docents)	Actualització normativa
02	01/07/2019	Servei Planificació Educativa (Direcció General Política Educativa)	Actualització enllaços
01	01/04/2019	Servei Planificació Educativa (Direcció General Política Educativa)	Actualització normativa i formularis
00	29/09/2018	Servei Planificació Educativa (Direcció General Política Educativa)	Inicial



FINALITAT I ABAST

És el procediment que regula l'escolarització de l'alumnat, garanteix el dret a l'educació, l'accés en condicions d'igualtat, i atén una escolarització equilibrada entre tots els centres sostinguts amb fons públics de l'alumnat amb necessitats específiques de suport educatiu.

S'aplica a tots els centres docents públics i privats concertats de la Comunitat Valenciana que imparteixen ensenyaments d'educació infantil, educació primària, educació secundària obligatòria i batxillerat.

El procés d'admissió s'aplicarà a l'alumnat que desitge accedir per primera vegada als mencionats centres i nivells.



NORMATIVA

EDUCACIÓ INFANTIL, EDUCACIÓ PRIMÀRIA, EDUCACIÓ SECUNDÀRIA OBLIGATÒRIA I BATXILLERAT

- [DECRET 40/2016](#), de 15 d'abril, del Consell, pel qual es regula l'admissió en els centres docents públics i privats concertats que imparteixen ensenyances d'Educació Infantil, Educació Primària, Educació Secundària Obligatòria i Batxillerat.
- [ORDRE 7/2016](#), de 19 d'abril, de la Conselleria d'Educació, Investigació, Cultura i Esport, per la qual es regula el procediment d'admissió de l'alumnat en els centres docents sostinguts amb fons públics de la Comunitat Valenciana que imparteixen ensenyaments d'Educació Infantil, Educació Primària, Educació Secundària Obligatòria i Batxillerat.
- [Correcció d'errades de l'ORDRE 7/2016](#), de 19 d'abril, de la Conselleria d'Educació, Investigació, Cultura i Esport, per la qual es regula el procediment d'admissió de l'alumnat en els centres docents sostinguts amb fons públics de la Comunitat Valenciana que imparteixen ensenyaments d'Educació Infantil, Educació Primària, Educació Secundària Obligatòria i Batxillerat.
- [RESOLUCIÓ de 26 de març de 2019](#), del director general de Centres i Personal Docent, per la

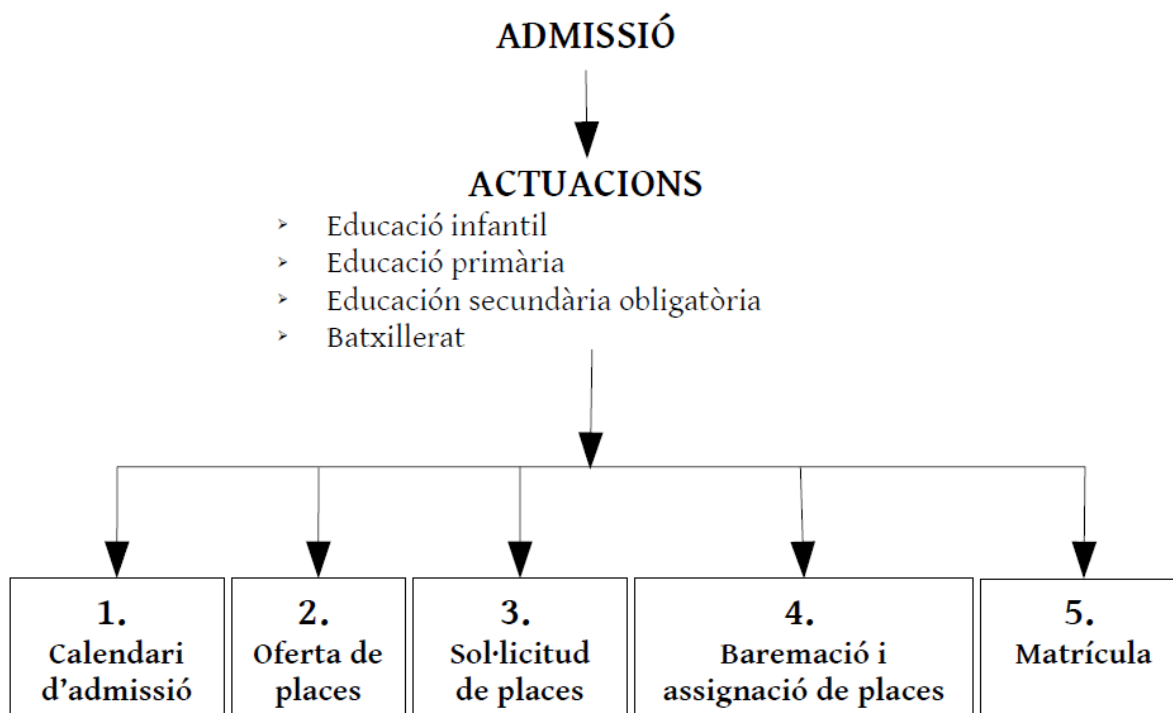
qual s'estableixen determinats procediments i es modifiquen els annexos de l'Ordre 7/2016, de 19 d'abril, de la Conselleria d'Educació, Investigació, Cultura i Esport, per la qual es regula el procediment d'admissió de l'alumnat en els centres docents sostinguts amb fons públics de la Comunitat Valenciana que imparteixen ensenyaments d'Educació Infantil, Educació Primària, Educació Secundària Obligatòria i Batxillerat.

- [RESOLUCIÓ de 28 de juny de 2018](#), de la Sotssecretaria de la Conselleria d'Educació, Investigació, Cultura i Esport, per la qual es dicten instruccions per al compliment de la normativa de protecció de dades en els centres educatius de titularitat de la Generalitat.



DESCRIPCIÓ DEL PROCEDIMENT

El procés d'admissió és el tràmit que segueixen les famílies per a incorporar els fills i les filles per primera vegada al sistema educatiu valencià o quan decideixen canviar de centre.



ALUMNAT PARTICIPANT EN EL PROCÉS D'ADMISSIÓ EN EDUCACIÓ INFANTIL I EDUCACIÓ PRIMÀRIA

Una vegada s'obté una reserva de lloc escolar a través del procés d'admissió, comença el període de matriculació. L'alumnat nascut l'any 2014 podrà matricular-se en primer curs d'educació primària, els nascuts en 2017 ho podran fer en el primer curs del segon cicle d'educació infantil (infantil de 3 anys) i els nascuts en 2018 en les aules experimentals de 2 anys,

als municipis on estan establertes.

Es disposarà d'una web especialment adreçada a les famílies amb xiquetes i xiquets que sol·liciten l'admissió en educació infantil o educació primària amb la informació sobre com es realitza el procés d'admissió, qui pot orientar en el centre educatiu i com pot formar part de la comunitat educativa d'un centre.

L'enllaç està desactivat fins que comence el procés d'admissió per al curs 2020-2021.

ALTRES ASPECTES NORMATIUS COMUNS A TOTS ELS ENSENYAMENTS

- **Observacions sobre homologació o convalidació d'estudis realitzats en l'estranger.**

Quan un ciutadà desitge una homologació o convalidació d'estudis realitzats a l'estranger, que és competència exclusiva de l'estat, la sol·licitarà en la Subdelegació del Govern. Quan presente la sol·licitud, ha de demanar que li segellen en el registre el "volant per a la inscripció condicional en centres docents o en exàmens oficials", que permetrà la inscripció per al procés d'admissió en ensenyaments postobligatoris o universitaris, en els mateixos termes que si l'homologació o convalidació haguera sigut concedida, encara que amb caràcter condicional fins que es produísca la resolució expressa de l'expedient.

- **Prioritats d'admissió**

- ENSENYAMENTS DE MÚSICA I DANSA

- [ORDRE 5/2017, de 6 de febrer, de la Conselleria d'Educació, Investigació, Cultura i Esport](#), per la qual es regula el programa denominat Coordinació horària dirigit a l'alumnat que cursa simultàniament els ensenyaments professionals de Música i l'Educació Secundària.
- Centres d'educació secundària en els que tindrà prioritat en l'admissió l'alumnat que curse simultàniament ensenyaments d'educació secundària i ensenyaments reglats de música i dansa. L'enllaç estarà actiu quan es publique la resolució de centres per a l'admissió del curs 2020-2021.

- ESPORTISTES D'ELIT

- [DECRET 13/2006](#), de 20 de gener, del Consell de la Generalitat, sobre els Esportistes d'Elit de la Comunitat Valenciana.

- [RESOLUCIÓ de 9 d'abril de 2019, de la Secretaria Autonòmica de Cultura i Esport](#), per la qual s'elabora la llista d'esportistes d'elit de la Comunitat Valenciana de l'any 2019, corresponents als resultats esportius de l'any 2018.
 - [RESOLUCIÓ de 22 de maig de 2019, de la Secretaria Autonòmica de Cultura i Esport](#), de modificació de la Resolució de 9 d'abril de 2019, per la qual s'elabora la llista d'esportistes d'elit de la Comunitat Valenciana de l'any 2019, corresponent a resultats esportius de l'any 2018.
 - [RESOLUCIÓ de 22 de maig de 2019, de la Secretaria Autonòmica de Cultura i Esport](#), per la qual s'elabora la llista parcial d'esportistes d'elit de la Comunitat Valenciana de 2019.
 - [RESOLUCIÓ de 29 març 2018](#) (Llista d'Esportistes d'Elit de la Comunitat Valenciana de l'any 2018, corresponent a resultats esportius de l'any 2017).
 - [RESOLUCIÓ de 18 de maig de 2018](#) (modificació de la Resolució de 29 de març de 2018).
 - [RESOLUCIÓ de 18 de maig de 2018](#) (llista parcial d'esportistes d'elit de la Comunitat Valenciana de 2018)
- **Assistent d'admissió telemàtic**


L'enllaç estarà actiu a la pàgina web de la Conselleria d'Educació, Cultura i Esport <http://www.ceice.gva.es/ca/web/admision-alumnado/inicio> a mesura que avança l'admissió del curs 2020-2021.



DIAGRAMA DE FLUX

1. CALENDARI D'ADMISSIÓ




 Normativa
Adscripció de centres
Àrees d'Influència

2. OFERTA DE PLACES


Publicació de vacants



 Annexos VI, VIII, IX, X

3. SOL·LICITUD PLACES



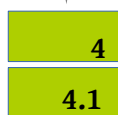
 Annexos III, III bis, IV, VI

4. BAREMACIÓ I ASSIGNACIÓ DE PLACES

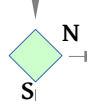
4.1 Llistats provisionals. Reclamació puntuació.

4.1.1 Direcció, als centres públics.

4.1.2 Titularitat, als centres privats concertats.



 Annexos I, XI, XII



4.1.1
4.1.2

 Annex V

4.2 Llistats definitius

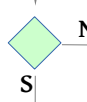
4.2.1 Comissió d'escolarització municipal, en centres públics.

4.2.2 Recurs d'alçada a la direcció territorial d'educació corresponent.

4.2.3 Direcció territorial corresponent, en centres privats concertats, recurs d'alçada a la direcció territorial d'educació corresponent.



 Annexos XIII, XIV



4.2.1
4.2.3

 Annexos XV, XVI

4.2.2

5. MATRÍCULA





RESOLUCIONS

CALENDARIS D'ADMISSIÓ PER A EDUCACIÓ INFANTIL, EDUCACIÓ PRIMÀRIA, EDUCACIÓ SECUNDÀRIA OBLIGATÒRIA I BATXILLERAT.

- Resolució anual per la qual s'aproven els calendaris que regulen l'admissió a cada província de la Comunitat Valenciana. L'enllaç estarà actiu en <http://www.ceice.gva.es/es/web/admision-alumnado/inicio> quan es publique la resolució de centres per a l'admissió del curs 2020-2021.

BATXILLERAT INTERNACIONAL

- [Resolució de 16 de maig de 2017](#), de la Direcció General de Centres i Personal Docent, per la qual s'estableixen les condicions específiques de l'admissió de l'alumnat en els ensenyaments de Batxillerat Internacional a l'Institut d'Educació Secundària Pere Boïl de Manises.

PROGRAMA EXPERIMENTAL PER A IMPARTIR LA DOBLE TITULACIÓ DE BATXILLER I DE BACCALAURÉAT

- [RESOLUCIÓ de 6 de maig de 2019](#), de la Direcció General de Centres i Personal Docent, per la qual s'estableixen les condicions específiques per a l'admissió de l'alumnat en la doble titulació de batxiller i de baccalauréat a partir del curs 2019-2020, en els instituts d'Educació Secundària de la Comunitat Valenciana autoritzats.
- Quan es publique la resolució de centres autoritzats per al curs 2020-2021, s'activarà l'enllaç corresponent.



RESULTATS

SORTEIG PÚBLIC DE LA LLETRA DE PRIORITAT PER A RESOLDRE ELS EMPATS

Anunci i sorteig públic de la lletra de prioritat per a resoldre els empats en el procediment d'admissió de l'alumnat d'educació infantil, educació primària, educació secundària obligatòria i batxillerat. Procediment anual.

Consultar l'enllaç: <http://www.ceice.gva.es/va/web/admision-alumnado/normativa>

VACANTS D'EDUCACIÓ INFANTIL, EDUCACIÓ PRIMÀRIA, EDUCACIÓ SECUNDÀRIA OBLIGATÒRIA I BATXILLERAT

En aquesta pàgina es troba la informació relativa a les vacants que s'ofereixen als centres públics i privats concertats. Podeu seleccionar que la informació es mostre per centre o per localitat. Si teniu dubtes podeu consultar la [Guia de centres](#).

L'enllaç estarà actiu a mesura que avance l'admissió del curs 2020-2021.



DICCIONARI DEL RECURS

Aquestes són les paraules clau relacionades amb aquest recurs, les definicions de les quals es poden trobar als enllaços següents:

- ▶ [D_0099](#): Adscripció
- ▶ [D_0100](#): Àrees d'influència
- ▶ [D_0101](#): Baremació
- ▶ [D_0102](#): Comissió municipal d'escolarització
- ▶ [D_0103](#): Sorteig de la lletra per a resoldre els empats
- ▶ [D_0104](#): Vacants



ENTITATS I INSTITUCIONS

Relació d'entitats i institucions relacionades amb aquest recurs:

- ▶ Ajuntament del municipi
- ▶ Conselleria d'Educació, Cultura i Esport.

<http://www.ceice.gva.es/web/admision-alumnado/inicio>



FORMULARIS

Aquests són els formularis relacionats amb aquest recurs, els quals fan referència al procés d'admissió per al curs 2019-2020. A causa del canvi de normativa previst, aquests formularis es canviaran per a l'admissió del curs 2020-2021. No obstant això, es poden trobar als enllaços següents:

- ▶ [F 0070](#): Annex II: Sol·licitud de canvi de programa lingüístic.
- ▶ [F 0074](#): Annex V: Sol·licitud de vacant que no existeix.
- ▶ [F 0075](#): Annex VI: Criteri renda de la unitat familiar.
- ▶ [F 0076](#): Annex VII: Vacants en educació infantil.
- ▶ [F 0077](#): Annex VIII: Vacants en educació primària.
- ▶ [F 0078](#): Annex IX: Vacants en educació secundària obligatòria.
- ▶ [F 0079](#): Annex X: Vacants en batxillerat.
- ▶ [F 0080](#): Annex XI: Relació provisional d'alumnat admés.
- ▶ [F 0081](#): Annex XII: Relació provisional d'alumnat admés en un altre centre.
- ▶ [F 0082](#): Annex XIII: Relació definitiva d'alumnat admés.
- ▶ [F 0083](#): Annex XIV: Relació definitiva d'alumnat admés en un altre centre.
- ▶ [F 0084](#): Annex XV: Vacants.
- ▶ [F 0085](#): Annex XVI: Vacants en batxillerat.
- ▶ [F 0086](#): Annex XVII: Graduat en educació secundària.
- ▶ [F 0087](#): Sol·licitud d'admissió per al programa experimental per a impartir la doble titulació de batxiller i de baccalauréat.

Aquest document no té valor jurídic.